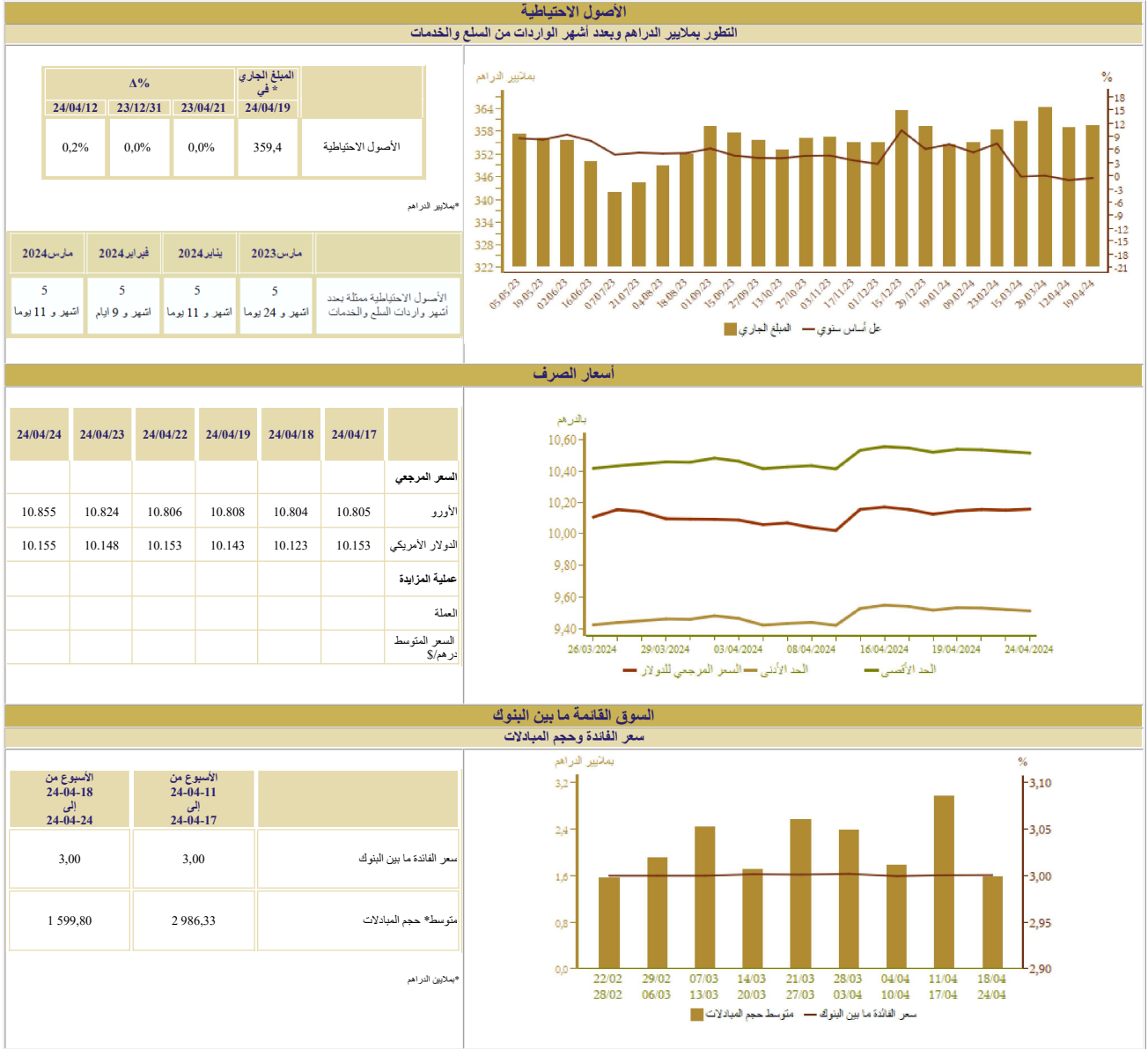


المؤشرات الأسبوعية

الأسبوع الممتد من 18 إلى 24 أبريل 2024



أسعار الصرف

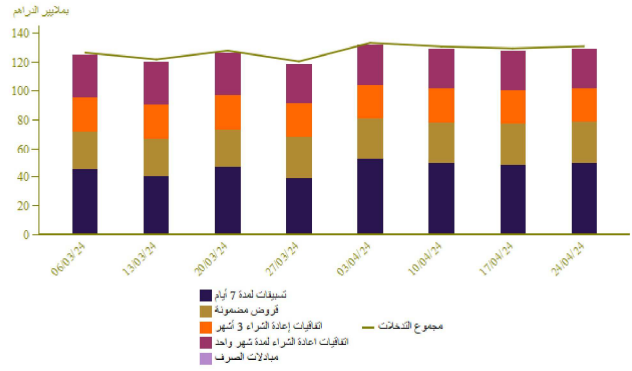
السوق القائمة ما بين البنوك

سعر الفائدة وحجم المبادلات

السوق النقدية
تدخلات بنك المغرب

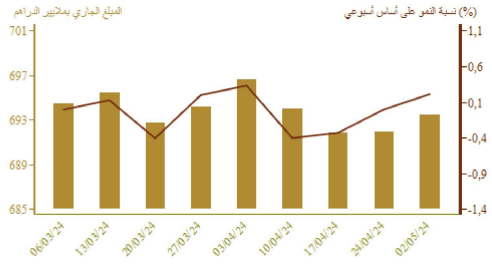
الأسبوع من 24-04-18 إلى 24-04-24	الأسبوع من 24-04-11 إلى 24-04-17	المبلغ بملايين الدراهم
130 838	129 389	- عمليات إعادة التمويل من بنك المغرب
130 838	129 389	بمبادرة من بنك المغرب
49 850	48 401	تسيقات لمدة 7 أيام
27 354	27 354	التقايث إعادة الشراء لمدة شهر واحد
		مدلات الصرف
23 202	23 202	التقايث إعادة الشراء 3 أشهر
1 558	1 558	البرنامج المنمذج لدعم وتمويل المقاولات
28 874	28 874	قروض مضمونة
		بمبادرة من البنوك
		تسيقات لمدة 24 ساعة
		تسيقات الإيداع لمدة 24 ساعة
		- عمليات هيكلية

نتائج التسيقات لمدة 7 أيام بناء على طلب العروض 24/04/24 بملايين الدراهم	
43 480	المبلغ المكتتب



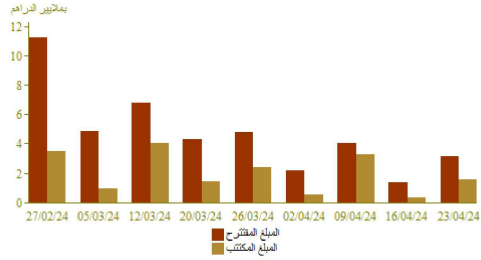
سوق الأذونات بالمزايدة
المبلغ الجاري لأذونات الخزينة

الأذونات بالمزايدة ليوم 23-04-24		التصديقات*	الأجل
سعر الفائدة	الاعتبارات*	من 24-04-26 إلى 24-05-02	
			يوم 35
			يوم 45
200	2,88		13 أسبوعا
			26 أسبوعا
			52 أسبوعا
1 372	3,24		سنتين
			5 سنوات
			10 سنوات
			15 سنة
			20 سنة
			30 سنة
1 572			المجموع

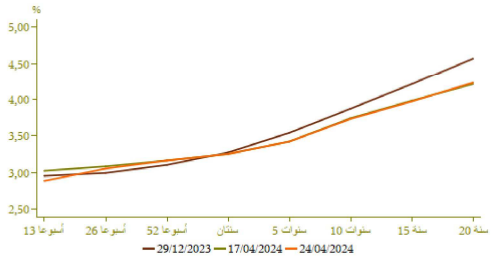


ملايين الدراهم

نتائج عمليات المزايدة

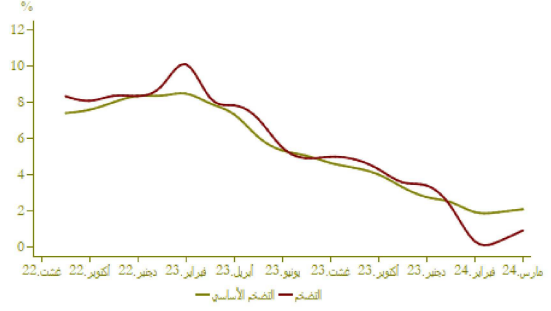


منحنى أسعار الفائدة في السوق الثانوية



التضخم

تطور التضخم على أساس سنوي (%)

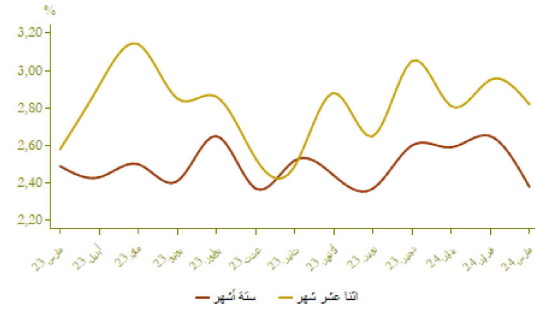


A (%)			
مارس 2024	فبراير 2024	مارس 2024	
مارس 2023	فبراير 2023	فبراير 2024	
0,9	0,3	0,7	*مؤشر أسعار الاستهلاك
2,1	1,9	0,2	**مؤشر التضخم الأساسي

المصدر: (*) المتوسطة السامية للتخطيط
(**) بنك المغرب

أسعار الفائدة

أسعار الفائدة الدائنة (%)



التصنيف الأول من 2024	التصنيف الثاني من 2023	
2,73	2,98	الحسابات على النقتر - سعر الفائدة الأدنى

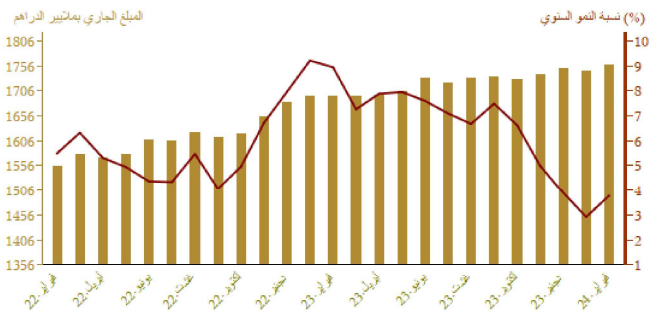
2024	فبراير 2024	يناير 2024	أسعار الفائدة الدائنة (%)
2,38	2,65	2,59	ودائع ستة أشهر
2,82	2,95	2,81	ودائع اثنا عشر شهرا

فصل 2023-4	فصل 2023-3	فصل 2023-2	أسعار الفائدة المدنية (%)
5,36	5,36	5,26	المجموع
5,94	5,94	5,93	قروض للأفراد
4,83	4,74	4,64	قروض الإسكان
7,18	7,25	7,27	قروض الاستهلاك
5,30	5,32	5,22	قروض الشركات
			حسب الهدف الاقتصادي
5,35	5,31	5,28	تمويلات الخزينة
4,90	5,07	4,72	قروض التجهيز
5,49	5,71	5,43	قروض العقار
			حسب حجم الشركة
5,70	5,75	5,77	الشركات الصغيرة جدا والصغيرة والمتوسطة
5,25	5,05	5,01	الشركات الكبرى

المصدر: البيانات الواردة في البحث الفصلي التي يتجزء بنك المغرب لدى النظام البنكي

مجمعات النقد والتوظيفات السائلة

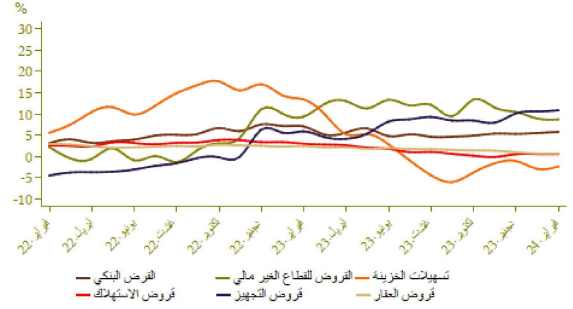
تطور المجموع م3



A (%)		المبلغ الجاري * في نهاية	
فبراير 2024	فبراير 2024	فبراير 2024	
فبراير 2023	يناير 2024		
10,2	0,4	394,8	العملة الائتمانية
6,2	0,5	885,7	العملة الكتابية
7,4	0,5	1 280,5	1م
2,2	0,3	183,3	التوظيفات تحت الطلب م2-م1
6,7	0,4	1 463,8	2م
-8,7	2,3	295,2	أصول نقدية أخرى م3-م2
3,8	0,8	1 759,0	3م الكتلة النقدية
21,2	0,4	900,5	مجمع التوظيفات السائلة
8,2	0,8	359,6	الأصول الاحتياطية
46,6	-6,9	35,8	صافي الأصول الأجنبية لمؤسسات الإيداع الأخرى
-6,3	3,7	328,8	الديون الصافية على الإدارة المركزية
6,3	-0,0	1 317,9	القروض المقدمة للاقتصاد

*بملايير الدراهم

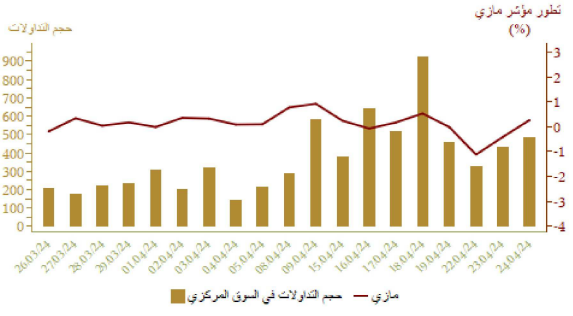
توزيع القرض البنكي حسب الغرض الاقتصادي				تطور القرض البنكي حسب الغرض الاقتصادي على أساس سنوي	
Δ (%)	نمبلج الجاري* في نهاية				
	فبراير 2024	فبراير 2023		فبراير 2024	
-2,4	-1,5	244,9	تسهيلات الخزينة		
0,6	-0,0	302,1	قرروض المعار		
0,5	0,0	57,9	قرروض الاستهلاك		
10,8	0,6	199,2	قرروض التجهيز		
25,2	0,2	189,8	ديون مختلطة على الزبناء		
6,0	1,3	95,1	ديون معلقة الأداء		
5,7	-0,1	1 089,1	القرض البنكي		
2,5	-0,1	915,3	القرروض للقطاع الغير مالي		



*بملايين الدراهم

مؤشرات بورصة القيم

تطور مؤشر مازي وحجم التداولات					
Δ %			الأسبوع		
24/04/24	24/04/24	24/04/24	من 24/04/18	من 24/04/15	
23/12/29	24/03/22	24/04/17	من 24/04/18 إلى 24/04/24	من 24/04/17 إلى 24/04/24	مؤشر مازي نهاية الفترة
9,83	2,33	-0,77	13 281,24	13 384,83	
			535,58	1 580,05	الحجم* المتوسط لتداولات الأسبوع
10,21	3,15	-0,53	689 973,80	693 666,02	الرسمة* نهاية الفترة

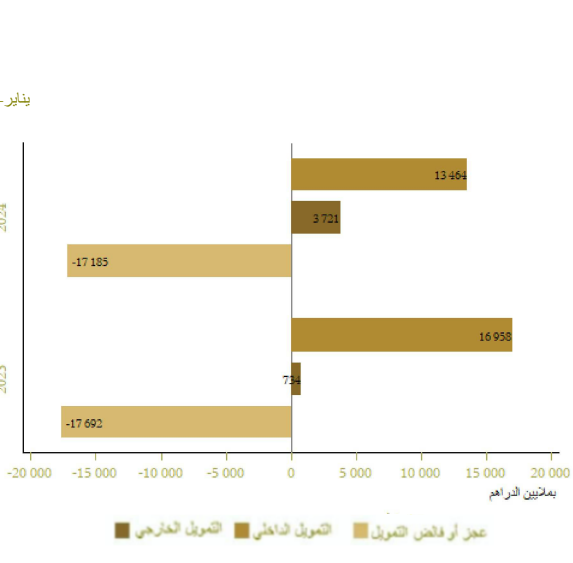


*بملايين الدراهم

المصدر: بورصة الباز البيضاء

المالية العمومية

وضعية الخزينة				تمويل الخزينة	
Δ(%)	يناير-فبراير 2024	يناير-فبراير 2023	المبالغ بملايين الدراهم		
16,1	56 982	49 096	*المداخل العادية		
10,4	50 861	46 053	منها الموارد الجبائية		
4,2	76 409	73 356	التنقلات الإجمالية		
5,0	71 097	67 686	التنقلات الإجمالية دون احتساب المقاصة		
-6,3	5 312	5 670	المقاصة		
5,8	54 284	51 315	التنقلات العادية دون احتساب المقاصة		
3,8	26 545	25 579	الأجور		
6,6	15 988	14 997	السلع والخدمات الأخرى		
0,5	4 769	4 744	فوائد الدين		
16,5	6 983	5 995	التحويلات للجماعات الترابية		
.	-2 615	-7 889	الرصيد العادي		
2,7	16 813	16 371	نفقات الاستثمار		
	9 797	13 617	رصيد الحسابات الخاصة للخزينة		
	-9 630	-10 644	قلنس أو عجز الميزانية		
	-4 861	-5 900	**الرصيد الأولي		
	-7 555	-7 049	تغير العمليات قيد الأداء		
	-17 185	-17 692	عجز أو قلنس التمويل		
	3 721	734	التمويل الخارجي		
	13 464	16 958	التمويل الداخلي		

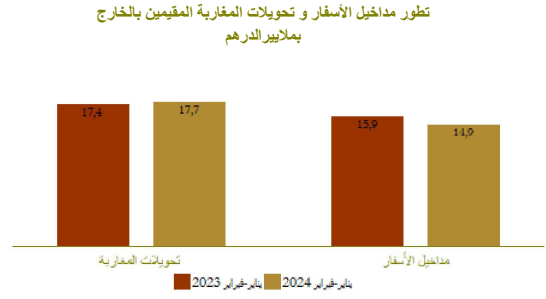
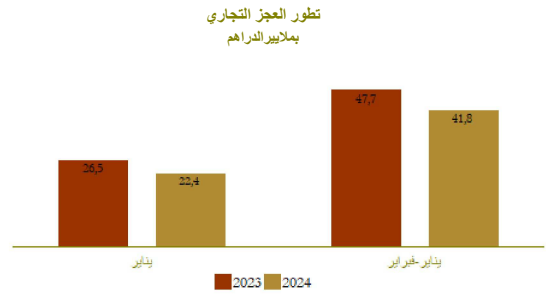


*مع احتساب الضريبة على القيمة المضافة للجماعات الترابية ودون احتساب موارد العمومية
**بملايين الدرهم
المصدر: وزارة الاقتصاد والمالية

الحسابات الخارجية

Δ (%)	المبالغ بملايين الدراهم		
	يناير-فبراير 2024	يناير-فبراير 2023	
6,1	73 751,0	69 498,0	الصادرات الإجمالية
8,2	11 667,0	10 787,0	صادرات الفوسفات ومشتقاته
12,0	24 271,0	21 667,0	صادرات قطاع السيارات
-1,4	115 507,0	117 184,0	الواردات الإجمالية
-11,6	18 596,0	21 035,0	واردات المواد الطبقية
0,6	26 733,0	26 573,0	مواد التجهيز
4,4	25 534,0	24 465,0	السلع الاستهلاكية
-12,4	41 756,0	47 686,0	العجز التجاري الإجمالي
	63,8	59,3	نسبة (%) تغطية الصادرات للواردات
-6,7	14 874,0	15 940,0	مداخيل الأسفار
1,5	17 700,0	17 441,0	تحويلات المغاربة المقيمين بالخارج
24,9	4 411,0	3 533,0	تدفقات الاستثمارات الأجنبية المباشرة الصافية

المصدر: مكتب الصرف



الحسابات الوطنية

تطور الناتج الداخلي الإجمالي على أساس سنوي

Δ (%)	بملايين الدراهم		
	فبراير-2023	فبراير-2022	
4,1	313,6	301,2	الناتج الداخلي الإجمالي بالأسعار المتسلسلة
5,8	27,3	25,8	القيمة المضافة للقطاع الفلاحي
4,1	253,9	243,9	القيمة المضافة للقطاع غير الفلاحي
6,7	370,8	347,4	الناتج الداخلي الإجمالي بالأسعار الجارية

المصدر: المديرية العامة للتخطيط

